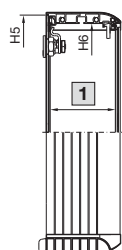
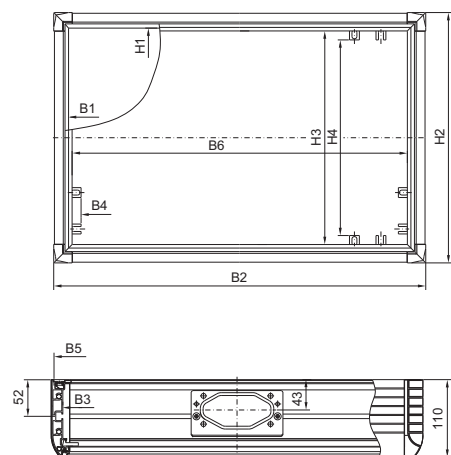


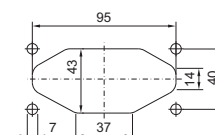
## Optipanel

Standardprogram, indbygningsdybde 100 mm, bæreamstilslutning □ 120 x 65 mm



1 Maks. indbygningsdybde  
100 mm

Bæreamstilslutning □ 120 x 65 mm  
til CP 6380.000, CP 6380.020,  
CP 6380.040, CP 6380.400



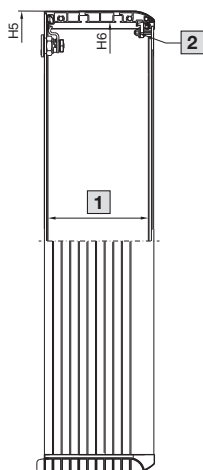
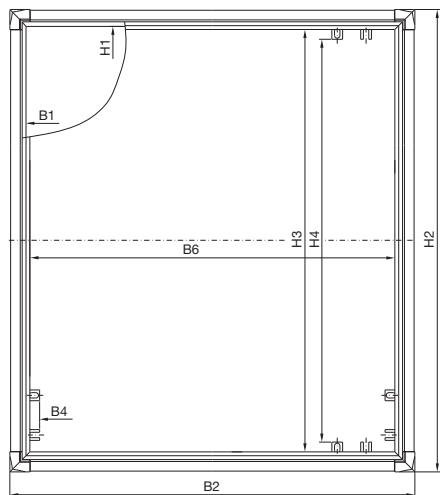
Best.nr. CP	Standardprogram			
	6380.020	6380.000	6380.040	6380.400
Bæreamstilslutning	□ 120 x 65 mm	□ 120 x 65 mm	□ 120 x 65 mm	□ 120 x 65 mm
B1 = Frontpladens bredde	430	482,6	482,6	520
H1 = Frontpladens højde	343	310,3	354,8	400
Maks. indbygningsdybde	100	100	100	100
Totaldybde	110	110	110	110
B2 = Totalbredde	474	526,6	526,6	564
B3 = Indv. bredde mellem kabinetprofiler	441	493,6	493,6	531
B4 = Indv. bredde mellem montagesættets holdekløer	397	449,6	449,6	487
B5 = Bagpladens bredde	466	518,6	518,6	556
B6 = Indv. montagemål, bredde	422	474,6	474,6	512
H2 = Totalhøjde	387	354,3	398,8	444
H3 = Indv. montagemål, højde	335	302,3	346,8	392
H4 = Indv. højde mellem montagesættets holdekløer	310	277,3	321,8	367
H5 = Højde på bagplade	379	346,3	390,8	436
H6 = Indv. højde mellem kabinetprofiler	354	321,3	365,8	411

# Skabe

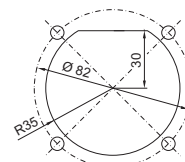
## Optipanel

### Optipanel

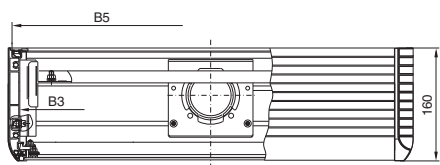
Standardprogram, indbygningsdybde 150 mm, bærearmslutsning Ø 130 mm



Bærearmslutsning Ø 130 mm  
til CP 6380.410, CP 6380.510,  
CP 6380.610



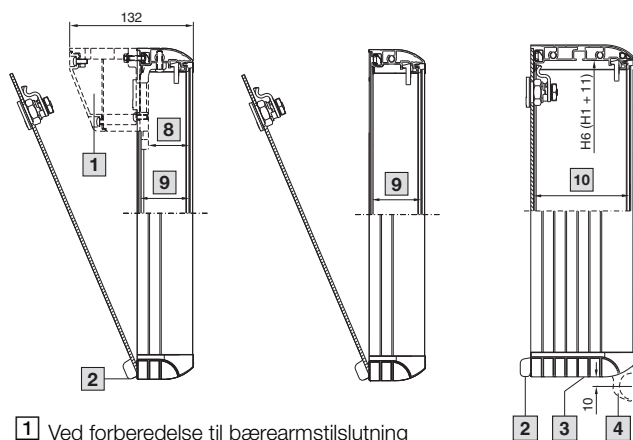
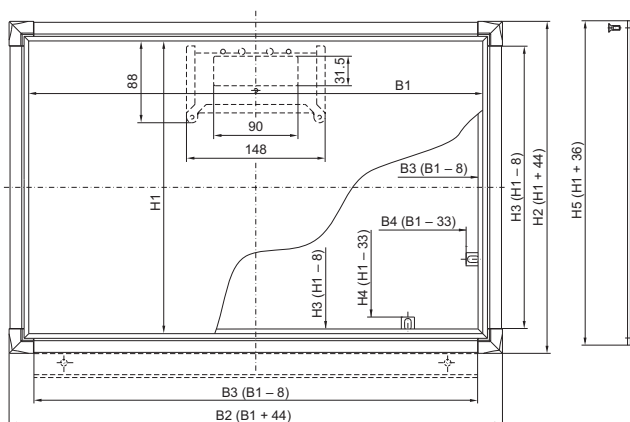
- 1 Maks. indbygningsdybde 150 mm  
2 Tilspændingsmoment ca. 1 Nm



Best.nr. CP	Standardprogram		
	6380.410	6380.510	6380.610
Bærearmslutsning	Ø 130 mm	Ø 130 mm	Ø 130 mm
B1 = Frontpladens bredde	520	520	520
H1 = Frontpladens højde	400	500	600
Maks. indbygningsdybde	150	150	150
Totaldybde	160	160	160
B2 = Totalbredde	564	564	564
B3 = Indv. bredde mellem kabinetprofiler	531	531	531
B4 = Indv. bredde mellem montagesættets holdeklør	487	487	487
B5 = Bagpladens bredde	556	556	556
B6 = Indv. montagemål, bredde	512	512	512
H2 = Totalhøjde	444	544	644
H3 = Indv. montagemål, højde	392	492	592
H4 = Indv. højde mellem montagesættets holdeklør	367	467	567
H5 = Højde på bagplade	436	536	636
H6 = Indv. højde mellem kabinetprofiler	411	511	611

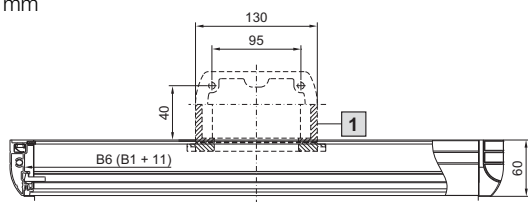
### Optipanel

Indbygningsdybde (kan vælges via konfigurator til betjeningskabinetter på [www.rittal.dk](http://www.rittal.dk))

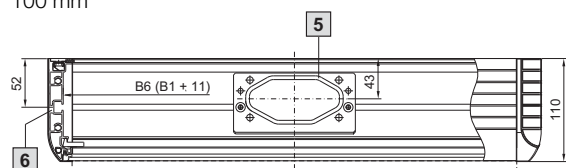


- 1 Ved forberedelse til bærearmslutsning  $\square$  120 x 65 mm på bagsiden
- 2 Hængsler
- 3 Kabelkanal
- 4 Ved forberedelse til tastaturkabinet
- 5 Forberedelse til bærearmslutsning  $\square$  120 x 65 mm
- 6 Kanaler til isætning af fjedertræk M5
- 7 Forberedelse til bærearmslutsning  $\varnothing$  130 mm
- 8 Maks. indbygningsdybde 41 mm
- 9 Maks. indbygningsdybde 50 mm
- 10 Maks. indbygningsdybde 100 mm

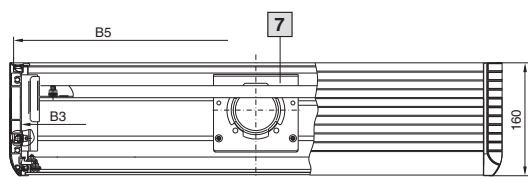
50 mm



100 mm



150 mm



#### Breddemål:

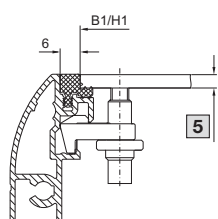
- B1 = Frontpladens bredde
- B2 = Totalbredde
- B3 = Indv. bredde mellem kabinetprofiler
- B4 = Indv. bredde mellem montagesættets holdekløer
- B5 = Bagpladens bredde (B1 + 36)
- B6 = Indv. montagemål, bredde

#### Højdemål:

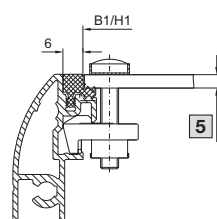
- H1 = Frontpladens højde
- H2 = Totalhøjde
- H3 = Indv. højde mellem kabinetprofiler
- H4 = Indv. højde mellem montagesættets holdekløer
- H5 = Højde på bagplade
- H6 = Indv. montagemål, højde

### Frontdesign (kan vælges via konfigurator til betjeningskabinetter på [www.rittal.dk](http://www.rittal.dk))

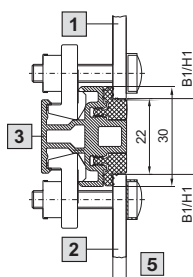
Frontplade skruesamlet indefra



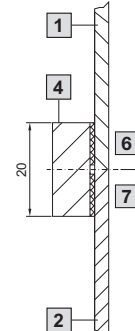
Frontplade skruesamlet udefra



Skillesprosse



Pakningsskinne

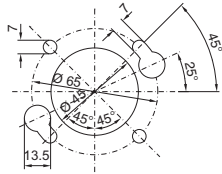


- 1 Frontplade 1
- 2 Frontplade 2
- 3 Skillesprosse
- 4 Pakningsskinne
- 5 Maks. 5 mm
- 6 H1 foroven
- 7 H1 forneden

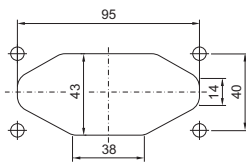
### Optipanel

#### Bærearms-/side- og standertilslutning

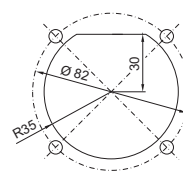
CP 40, stål  
Til indbygningsdybder 100/150 mm



□ 120 x 65 mm  
Til indbygningsdybde 100 mm

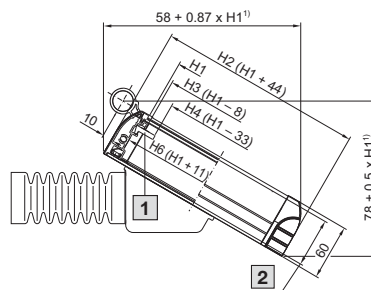
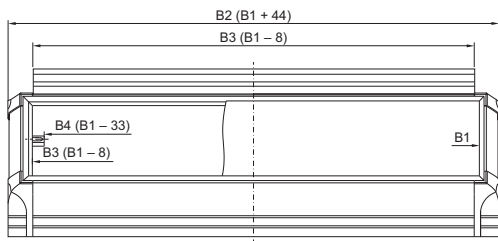


Ø 130 mm  
Til indbygningsdybde 150 mm



**Tastaturkabinet** (kan vælges via konfigurator til betjeningskabinetter på [www.rittal.dk](http://www.rittal.dk))

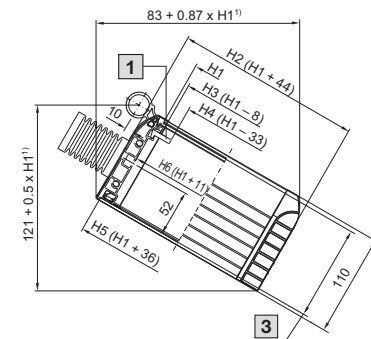
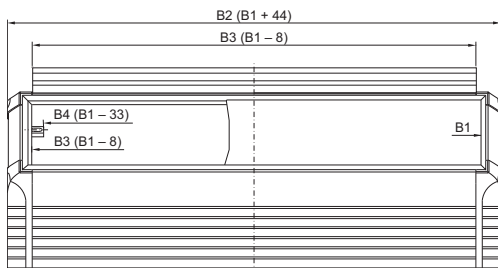
Indbygningsdybde 50 mm



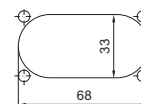
- 1 CP 6053.XXX: M5  
CP 6058.XXX: M4
- 2 Maks. indbygningsdybde 50 mm
- 3 Maks. indbygningsdybde 100 mm

1) Gælder for 30° hældningsvinkel i forhold til vandret

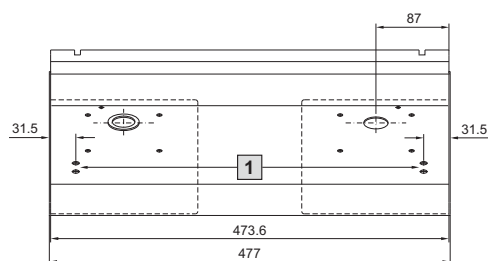
Indbygningsdybde 100 mm



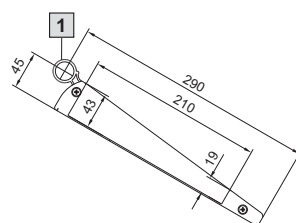
Tværsnit,  
kabelkanaltilslutning



Tastaturplade SM 2383.000  
Til frontpladebredde B1 = 482,6 mm

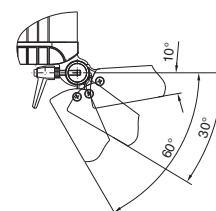


- 1 Forberedelse til understøttelse af museplade, svingbar, SM 2383.020



- 1 Ramme-/hængselsamlestykke

Svinginterval



#### Breddemål:

B1 = Frontpladens bredde  
B2 = Totalbredde  
B3 = Indv. bredde mellem kabinetprofiler  
B4 = Indv. bredde mellem montagesættets holdekløer

B5 = Bagpladens bredde (B1 + 36)  
B6 = Indv. montagemål, bredde

#### Højdemål:

H1 = Frontpladens højde  
H2 = Totalhøjde  
H3 = Indv. højde mellem kabinetprofiler

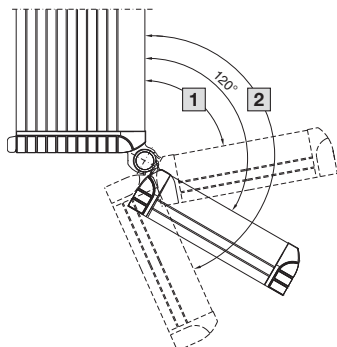
H4 = Indv. højde mellem montagesættets holdekløer

H5 = Højde på bagplade  
H6 = Indv. montagemål, højde

## Optipanel

### Tastatur-/kabinetsamling

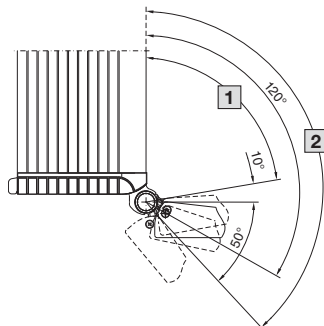
Ramme-/hængselsamlestykke med Optipanel tastaturkabiner



Hældningsvinklen kan indstilles trinløst mellem 80° og 155°

- 1** Min. 80°
- 2** Maks. 155°

Ramme-/hængselsamlestykke med tastaturunderlag



Hældningsvinklen kan indstilles trinløst mellem 80° og 140°

- 1** Min. 80°
- 2** Maks. 140°