

# Rittal – The System.

Faster – better – everywhere.

Гильотина для резки кабельных  
каналов MC 125



4050.435

Руководство по эксплуатации

ENCLOSURES

POWER DISTRIBUTION

CLIMATE CONTROL

IT INFRASTRUCTURE

SOFTWARE & SERVICES

FRIEDHELM LOH GROUP



## **Введение**

Уважаемый клиент!

Благодарим Вас за то, что Вы выбрали продукт Rittal! Просьба внимательно прочитать данное руководство по эксплуатации перед первым применением Вашего нового устройства и хранить для использования в случае необходимости.

Мы желаем Вам успехов!

С уважением,  
Rittal GmbH & Co. KG

**Содержание**

1	Меры безопасности .....	4
1.1	Символы в данном руководстве по эксплуатации .....	4
1.2	Общие указания по технике безопасности .....	4
2	Использование согласно назначению .....	5
3	Описание устройства .....	5
4	Технические характеристики .....	6
5	Монтаж .....	6
6	Эксплуатация .....	8
7	Смена ножа .....	10
8	Чистка или замена защиты ножа .....	11
9	Обслуживание и проверка .....	12
10	Утилизация .....	12
	Схема составных частей.....	13
	Список запасных частей.....	14

## 1 Меры безопасности

### 1.1 Символы в данном руководстве по эксплуатации

В данной документации Вы найдете следующие символы:



#### **Предупреждение!**

**Опасная ситуация, которая при несоблюдении указания может привести к смерти или нанести тяжкий вред здоровью.**



#### **Внимание!**

**Опасная ситуация, которая при несоблюдении указания может нанести (легкий) вред здоровью.**



#### **Указание:**

Важные указания и обозначение ситуаций, которые могут нанести материальный ущерб.

- Этот знак указывает на то, что Вам необходимо выполнить действие либо рабочую операцию.

### 1.2 Общие указания по технике безопасности

#### **Всегда...**

- ... обращать внимание на устойчивость установки и жестко монтировать гильотину.
- ... обращать внимание на работающую, самостоятельно устанавливающуюся защиту ножа.
- ... при работе носить защитные очки, перчатки и защитную обувь.
- ... удалять стружку и обрезки материала из защиты ножа/устройства.
- ... выполнять требования данного руководства по эксплуатации.
- ... инструктировать новых пользователей по использованию гильотины.
- ... хранить и использовать только в чистой окружающей среде.

#### **Никогда...**

- ... не проникать пальцами зону резки ножа.
- ... не резать кабель или другие металлические заготовки.
- ... не резать одновременно несколько заготовок.
- ... не использовать гильотину при наличии повреждений или недостающих частей.
- ... не работать с затупившимся ножом.
- ... не использовать устройство, если данное руководство по эксплуатации не было полностью прочитано и понято.
- ... не допускать контакт с отравляющими веществами.

Устройство должно быть жестко смонтировано и введено в эксплуатацию только на устойчивой, защищенной от опрокидывания поверхности. Материал для крепления устройства не входит в комплект поставки. Просьба использовать подходящий, устойчивый крепежный материал, который соответствует основанию.

Защита ножа на пружинах после процесса резки должна обязательно снова закрываться на ноже. Если эта функция не исправна, необходимо восстановить защиту ножа или удалить его. Перед повторным вводом в эксплуатацию защиту ножа необходимо отремонтировать или заменить.

### 2 Использование согласно назначению

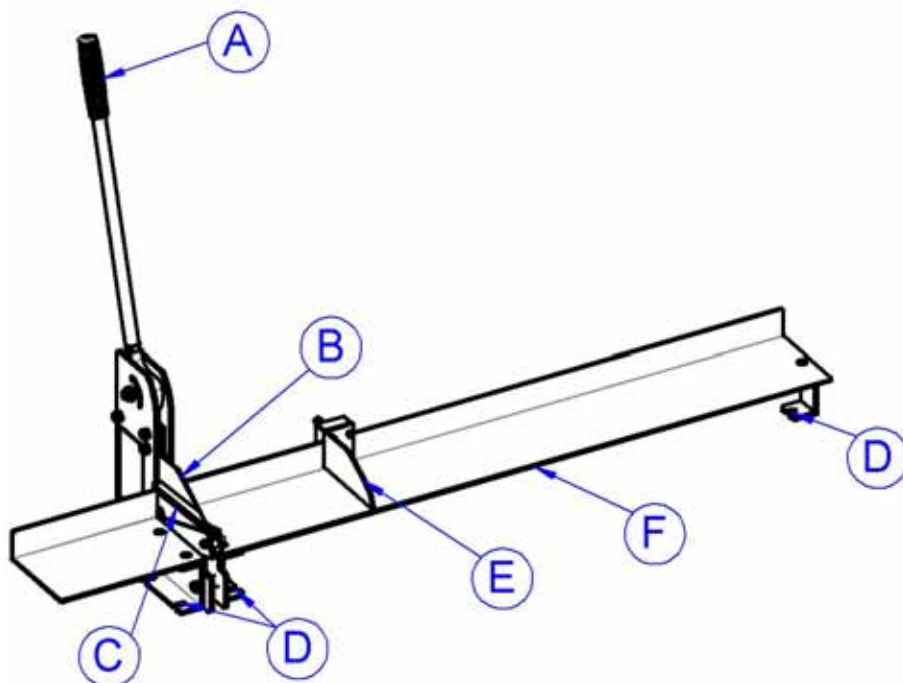
С помощью MC 125 можно производить резку пластиковых кабельных каналов и их крышек с шириной 125 мм и толщиной стенок до 2,5 мм. Подходит для резки мягкого пластика.

Для резки кабельных каналов из жесткого ПВХ и без галогенов подходит лишь условно.

Использование только внутри помещений в сухой окружающей среде.

### 3 Описание устройства

MC 125 является ручным режущим устройством для кабельных каналов из пластика с шириной до 125 мм. Два черных стола с маркировкой справа и слева от ножа служат в качестве опорной поверхности для заготовки. Износостойкая, нанесенная лазером маркировка и сдвижной продольный упор могут быть использованы для точного расположения каналов. С помощью механизма эксцентрика передаются движение и усилие от штанги с ручкой на нож. Лезвие ножа для защиты от ранения полностью закрывается с помощью защитной балки на пружинах.

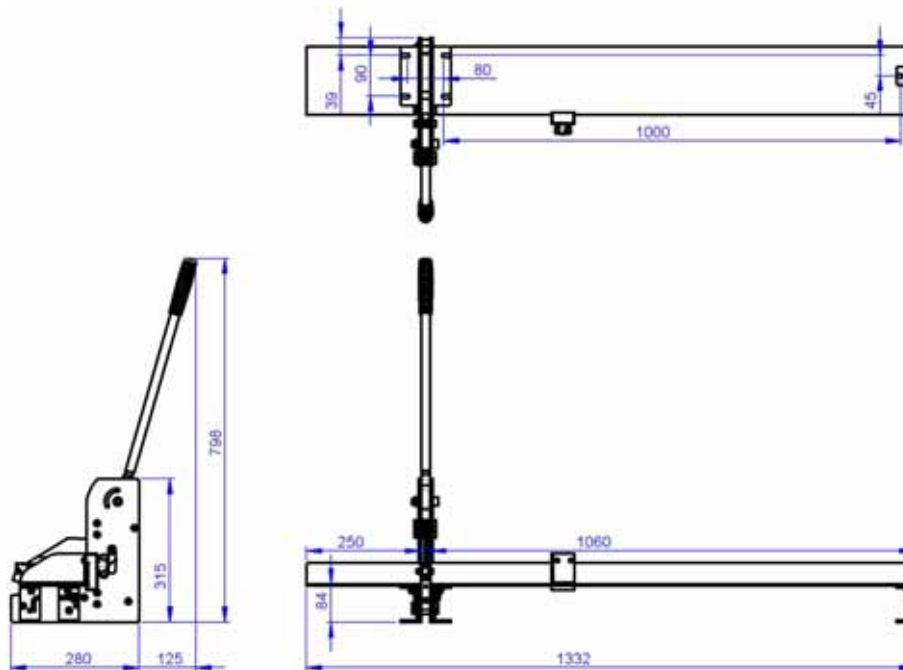


#### Обозначения

- A Ручной рычаг
- B Нож
- C Защита ножа
- D Точки монтажа
- E Регулируемый продольный упор
- F Стол с линейкой

## 4 Технические характеристики

RU



### 4 Технические характеристики

Технические характеристики	
Арт. № и наименование	4050.435 гильотина для резки кабельных каналов MC 125
Макс. ширина канала	125 мм
Макс. высота установки	28 мм
Макс. толщина материала	2,5 мм
Длина линейки	1000 мм
Материал канала	Мягкий пластик
Собственный вес	14,0 кг
Температура хранения	-30°C...+60°C
Рабочая температура	-10°C...+60°C

Таб. 1: Технические характеристики

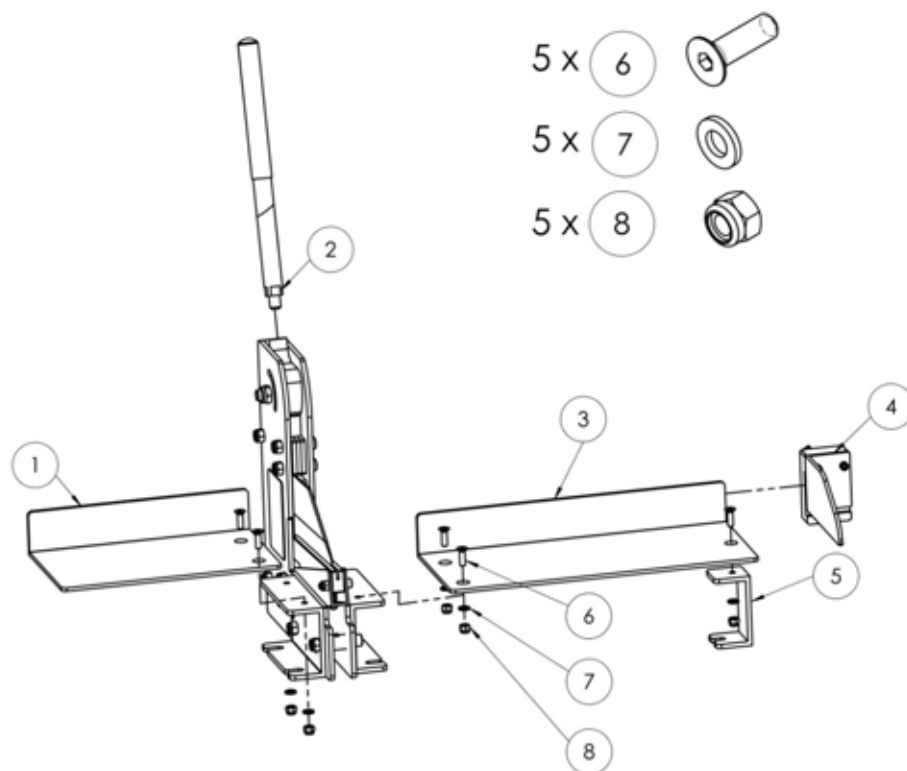
### 5 Монтаж

- Ввернуть ручной рычаг.
- Установить упор на линейку.
- Смонтировать держатель (боковая полка) и продольный упор с помощью прилагаемого крепежного материала.
- При монтаже линейка должна быть установлена на точный размер с помощью измерительного устройства или мерной ленты (расстояние между ножом и внешним краем упора).



Указание:

Настройка производится двумя винтами для крепления к устройству.



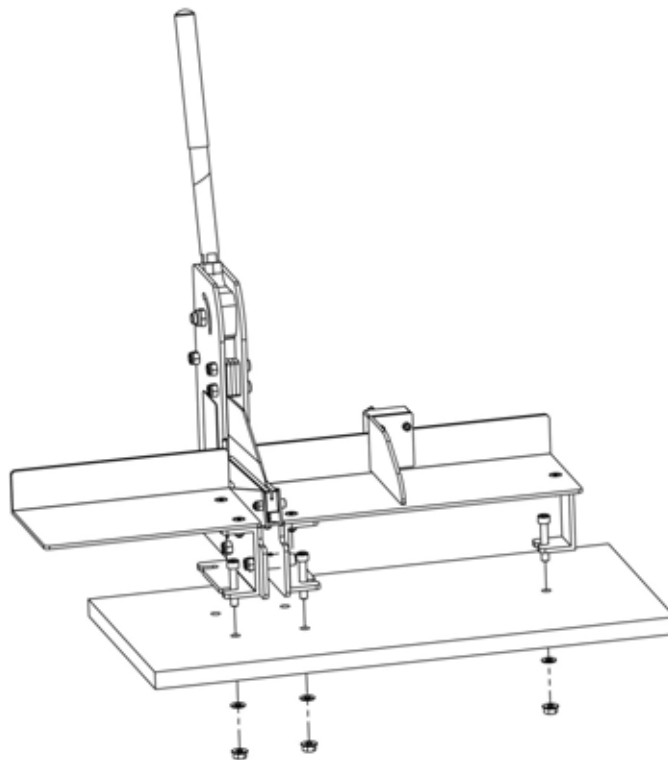
Поз.	Шт.	Описание
1	1	Стол -левый- (250 мм)
2	1	Ручной рычаг
3	1	Стол -правый- (1060 мм)
4	1	Опорный уголок
5	1	Опорный уголок для стола
6	5	Винт с потайной головкой
7	5	Подкладная шайба
8	5	Шестигранная гайка

- Крепление на устойчивом и закрепленном от опрокидывания основании, напр. на верстаке (толщина столешницы: 40 мм; продолговатые отверстия для пяти винтов (M8); каждый винт фиксируется снизу с помощью шайбы и гайки; момент затяжки гайки: 10...15 Нм).



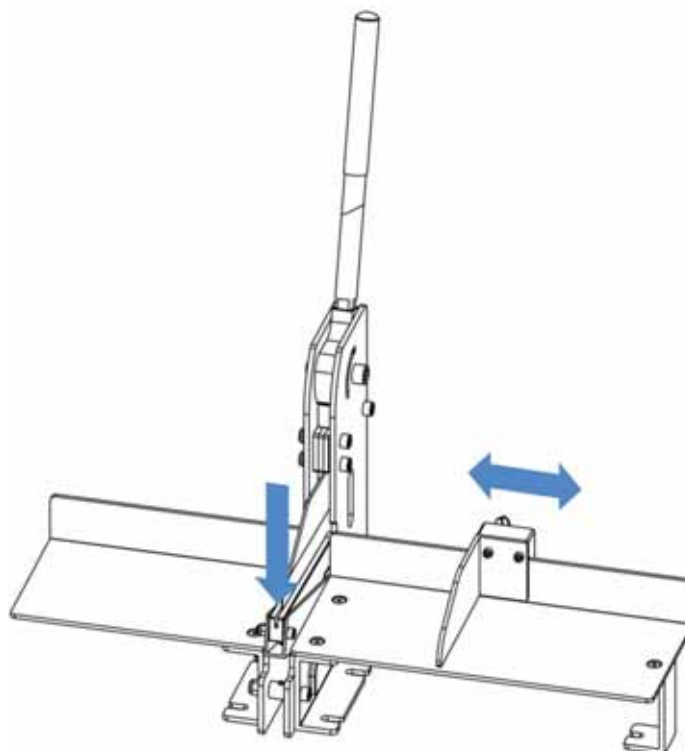
Указание:

Определить положение устройства и перенести точки крепления от устройства. Использовать подходящий крепежный материал для основания.



### 6 Эксплуатация

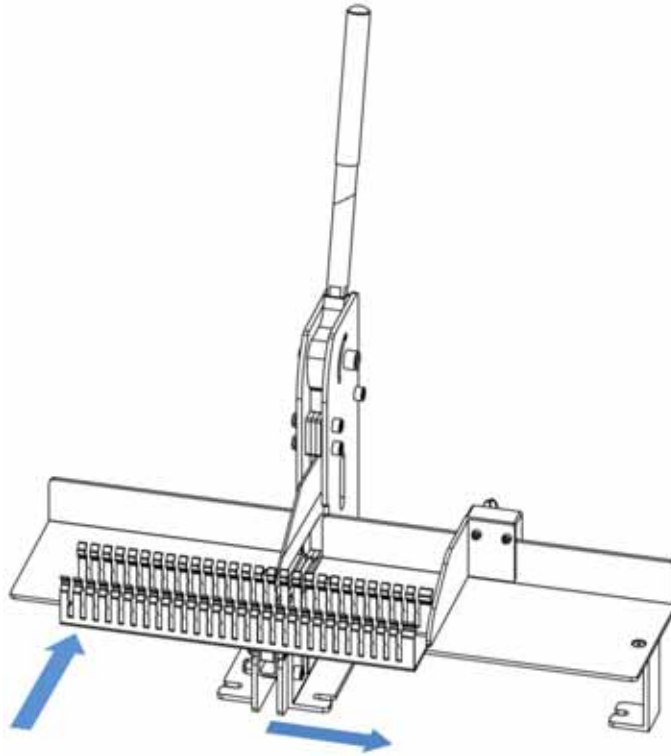
- Установить требуемую длину кабельного канала с помощью продольного упора и зафиксировать это положение с помощью рукоятки.
- Опустить защиту ножа вместе с кабельным каналом.



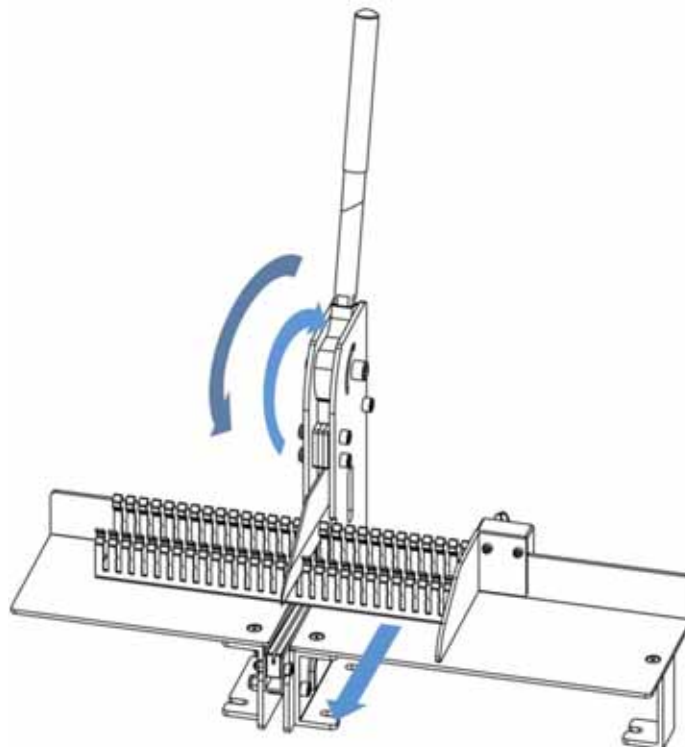
- Держать кабельный канал следует только спереди вне зоны резки и длины ножа. Не прикасаться к задней части канала.
- Для выбранного размера отрезки прислонить кабельный канал к продольному упору и задвинуть его полностью в устройство до упора.



- Расположить нож между переключателями, при необходимости подвинуть канал. Если необходим точный размер, переключатель можно отломать и на ее месте произвести разрез.



- Для резки потянуть рычаг вниз и после окончания процесса резки снова вернуть его вверх.
- Осторожно убрать отрезки канала. При необходимости снять упор, чтобы освободить части.

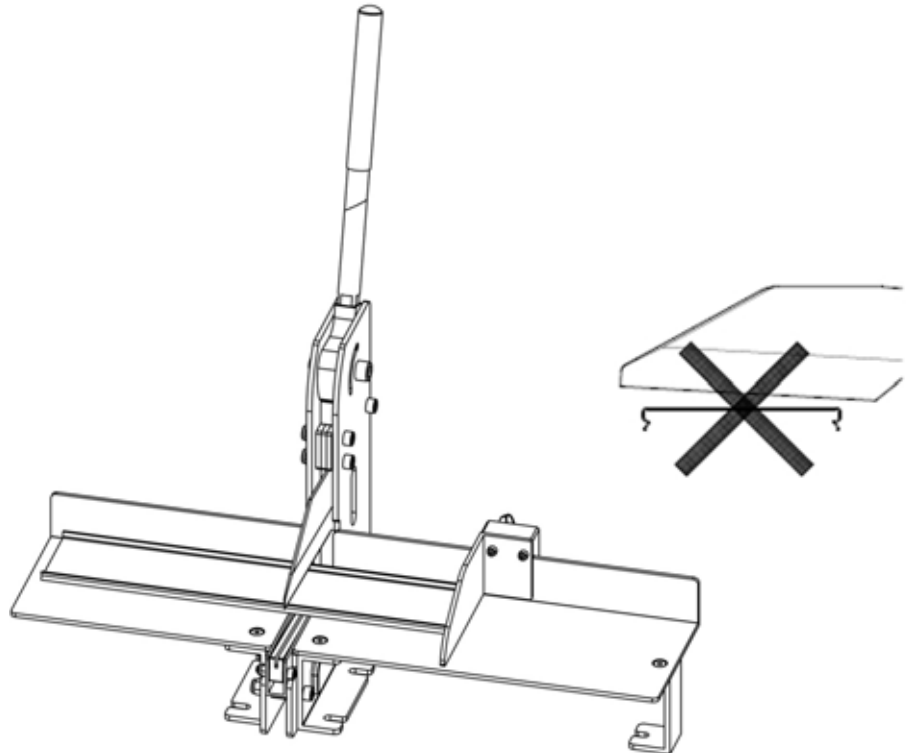




### Внимание!

- Защита ножа на пружинах после процесса резки должна автоматически закрываться на ноже.
- Если процесс резки возможен только с большим усилием, то нож является затупившемся или неисправным и должен быть заменен.

- Для резки крышки повторить шаги 1 - 3.



### Указание:

Окантовка крышки при резке должна быть направлена вверх.

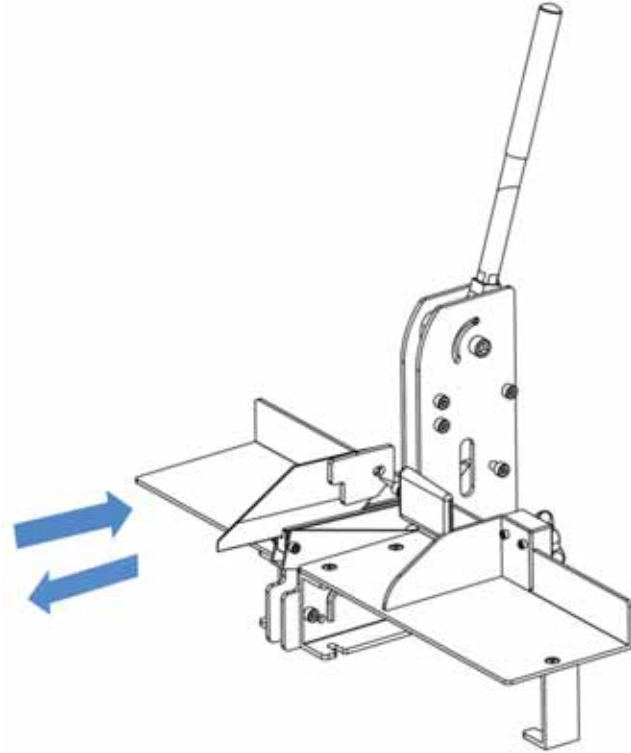


### Указание:

Для оптимальных результатов резки и бесперебойной работы устройства, режущий нож всегда должен быть острым. Затупившийся нож необходимо заменить.

## 7 Смена ножа

- Для демонтажа ножа удалить винт и вынуть нож по направлению вперед.
- Смазать крепежные поверхности ножа прилагаемым многоцелевой смазкой.
- Для установки ножа опустить защиту ножа вниз и вставить нож до упора в его крепление. Закрепить винтом.



**Внимание!**

Не хранить и не транспортировать нож без подходящей защиты вне устройства.

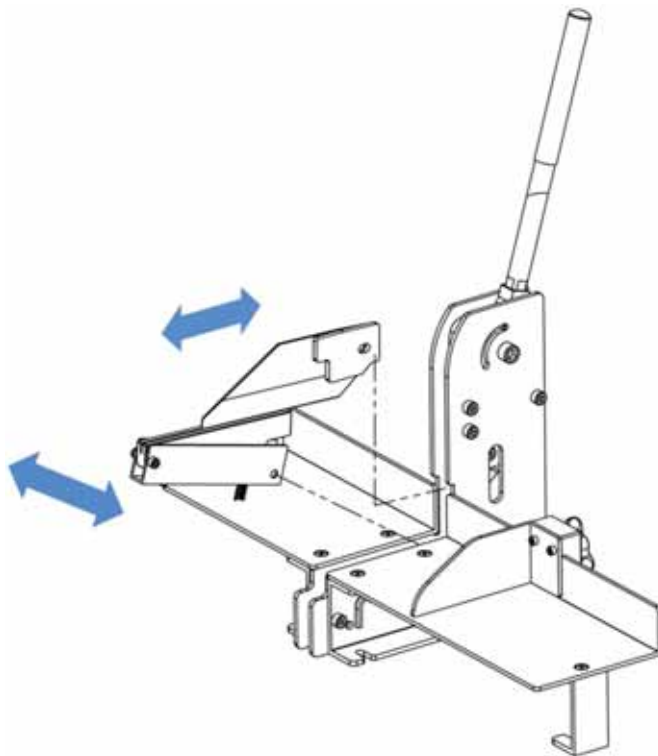


**Внимание!**

Для смены ножа всегда необходимо одевать защитные перчатки.

### 8 Чистка или замена защиты ножа

- Для того, чтобы прочистить или заменить защиту ножа, необходимо сначала демонтировать нож. Для этого см. раздел 7 "Смена ножа".
- Для демонтажа защиты ножа удалить винт и вынуть защиту ножа под наклоном вверх.
- Перед установкой защиты ножа обязательно обращать внимание на то, что прижимная пружина расположена правильно.
- Затем вставить защиту ножа под наклоном вниз. Закрепить винтом.
- Установить нож.



### 9 Обслуживание и проверка

Пользователь обязан производить обслуживание и уход за режущим устройством согласно руководству по эксплуатации и местным стандартам. Интервалы обслуживания устанавливаются в зависимости от рекомендуемой частоты:

#### Перед каждым использованием...

- ... визуально проверять режущее устройство, в частности, ножа на предмет повреждений.
- ... чистить опорную поверхность.
- ... чистить защиту ножа и ее опорную поверхность. При наличии повреждений в защите ножа больше его не использовать и обеспечить ремонт.

#### Еженедельно...

- ... проверять правильность функционирования исполнительного рычага и защиты ножа.
- ... чистить опорную поверхность и защиту ножа.

#### Ежемесячно...

- ... проверять маркировку на предмет читаемости и повреждений.
- ... для защиты от коррозии ножа слегка смазывать его смазкой для защиты от коррозии с использованием кисти.
- ... проверять остроту режущего ножа, при необходимости заменять нож.



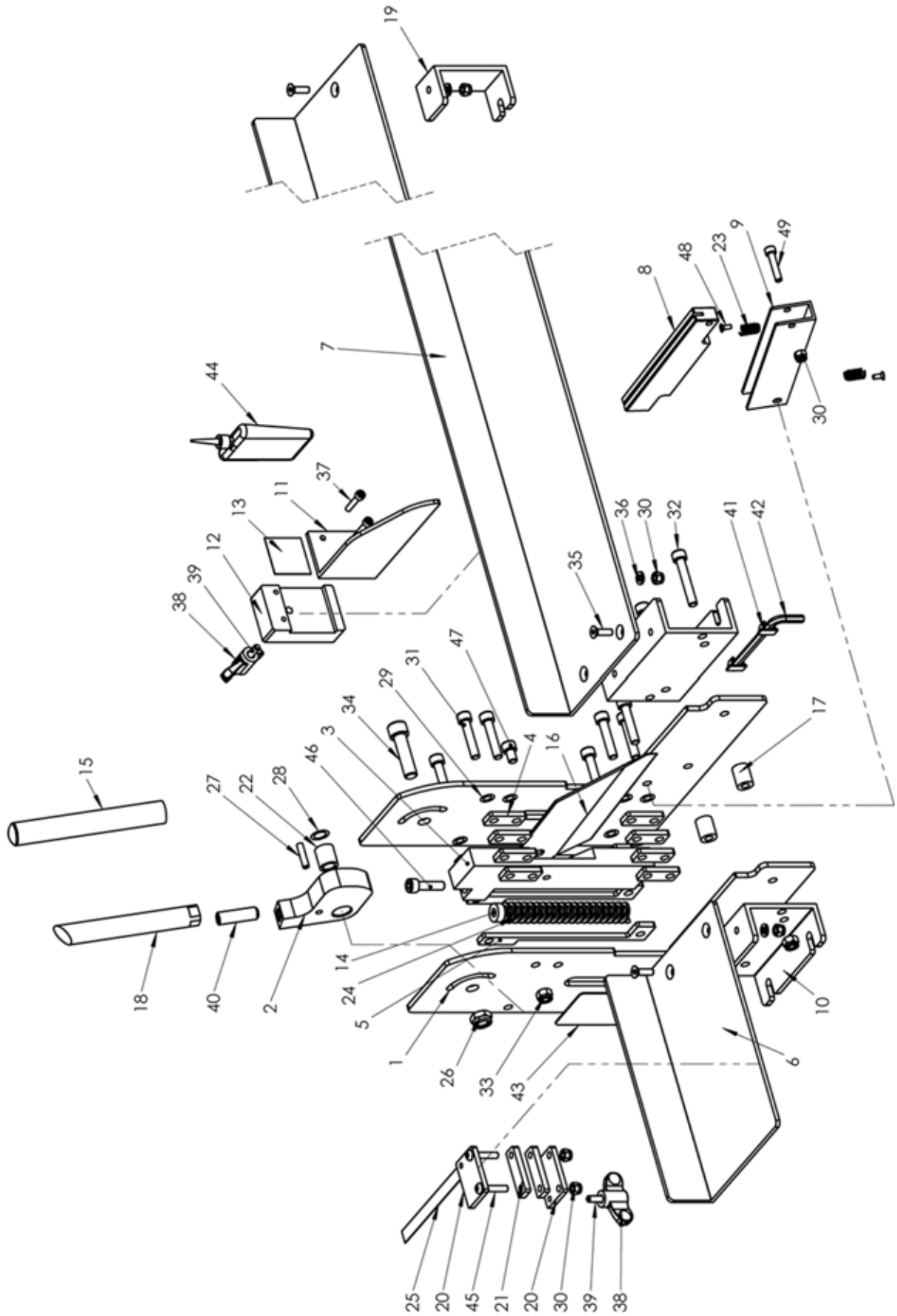
Указание:

Используйте только оригинальные запчасти Rittal. Подробный список запасных частей можно найти в конце данного руководства.

### 10 Утилизация

Гильотину для резки кабельных каналов MC 125 следует утилизировать в соответствии с местными предписаниями.

Схема составных частей



# Список запасных частей

## Список запасных частей

Поз.	Кол-во	Арт. №	Описание
1	2	03192-001A	Боковая панель левая/правая
2	1	03192-002	Эксцентрик
3	1	03192-003	Держатель ножа
4	8	03192-004	Направляющая ножа -передняя-
5	4	03192-005	Направляющая ножа -задняя-
6	1	03192-006	Стол левый -250 мм-
7	1	03192-007N	Стол правый -1060 мм-
8	1	03192-008	Защитный профиль ножа
9	1	03192-009	Защитная опора ножа
10	2	03192-010	Боковой уголок
11	1	03192-011.magenta	Опорный уголок
12	1	03192-012	Опорный блок
13	1	03192-013	Пленка ПТФЭ самоклеящаяся
14	1	03192-014	Пружинный прижимной элемент
15	1	189414301.M2	Ручка из ТПЭ
16	1	03192	Нож гильотины
17	2	03192-017	Распорная втулка D16 x 20,4
18	1	03191-037	Штанга ручки
19	1	03192-019	Опорный уголок для стола
20			
21			
22	1	03192-022	Подшипник скольжения D12 x D18 x 20
23	2	03191-021	Прижимная пружина 1,0 x 9,5 x 19
24	1	03192-024	Прижимная пружина D20x139
25			
26	1	DIN985-M12	Предохранительная гайка
27	1	DIN1481-6X20-ST	Распорный штифт
28	3	DIN988-12X18X0,1	Установочная шайба
29	18	DIN988-8X14X0,1	Установочная шайба
30	6	DIN985-M6-8	Шестигранная гайка
31	7	DIN912-M8X40-8.8	Цилиндрический винт
32	2	DIN912-M8X50-8.8	Цилиндрический винт
33	9	DIN985-M8-8	Шестигранная гайка
34	1	DIN912-M12X45-8.8	Цилиндрический винт -оцинкованный-

## Список запасных частей

Поз.	Кол-во	Арт. №	Описание
35	5	DIN7991-M6X16-8.8-SW	Винт с потайной головкой -черный-
36	5	DIN125-A6,4-140HV-S	Подкладная шайба -оцинкованная-
37	2	DIN912-M5X16-8.8	Цилиндрический винт -оцинкованный-
38	1	03191-011A	Гайка-барашек -черная-
39	1	03191-011B	Резьбовой штифт
40	1	DIN913-M12X50-45H	Резьбовой штифт
41	2	189480021	Пластиковая защелка
42	1	DIN911-6	6-гр. угловая отвертка
43	1	03192-046.Rittal	Заводская табличка
44	1	03191-039	Многоцелевая смазка -50 мл-
45			
46	1	DIN912-M8X30-8.8	Цилиндрический винт -оцинкованный-
47	1	DIN912-M8X16-8.8	Цилиндрический винт
48	2	DIN965-M4X10-4.8	Винт с потайной головкой -оцинкованный-
49	1	DIN912-M6X30-8.8	Цилиндрический винт

# Rittal – The System.

---

**Faster – better – everywhere.**

- Enclosures
- Power Distribution
- Climate Control
- IT Infrastructure
- Software & Services

You can find the contact details of all Rittal companies throughout the world here.



[www.rittal.com/contact](http://www.rittal.com/contact)

RITTAL GmbH & Co. KG  
Postfach 1662 · D-35726 Herborn  
Phone +49(0)2772 505-0 · Fax +49(0)2772 505-2319  
E-mail: [info@rittal.de](mailto:info@rittal.de) · [www.rittal.com](http://www.rittal.com)

05.2018 / D-0100-00000016-RU Rev. 0

ENCLOSURES

POWER DISTRIBUTION

CLIMATE CONTROL

IT INFRASTRUCTURE

SOFTWARE & SERVICES

FRIEDHELM LOH GROUP

