

Rittal – The System.

Faster – better – everywhere.

Ledningskanalskærer MC 125



4050.435

Brugsanvisning

ENCLOSURES

POWER DISTRIBUTION

CLIMATE CONTROL

IT INFRASTRUCTURE

SOFTWARE & SERVICES



FRIEDHELM LOH GROUP

Forord

Kære kunde!

Mange tak, fordi du har valgt et produkt fra Rittal. Læs denne brugsanvisning grundigt igennem, før du tager dit nye apparat i brug for første gang, og opbevar den sammen med apparatet, sådan at du altid kan slå op i den, hvis det skulle blive nødvendigt.

Rigtig god fornøjelse

ønskes du af alle hos
Rittal GmbH & Co. KG

Rittal GmbH & Co. KG
Auf dem Stützelberg

35745 Herborn
Tyskland

Tlf.: +49(0)2772 505-0
Fax: +49(0)2772 505-2319

E-mail: info@rittal.de
www.rittal.com
www.rittal.dk

Vi står gerne til rådighed med hjælp og vejledning, hvis du har tekniske spørgsmål til vores produktsortiment.

Indhold

1	Sikkerhedsanvisninger	4
1.1	Symboler i denne brugsanvisning.....	4
1.2	Generelt gældende sikkerhedsanvisninger	4
2	Forskriftsmæssig anvendelse	4
3	Komponentbeskrivelse	5
4	Tekniske data	6
5	Montering	6
6	Betjening	8
7	Udskiftning af kniven	10
8	Rengøring eller udskiftning af knivafskærmningen	11
9	Vedligeholdelse og eftersyn	12
10	Bortskaffelse	12
	Eksplosionstegning	13
	Reservedelsliste	14

1 Sikkerhedsanvisninger

1.1 Symboler i denne brugsanvisning

Du finder følgende symboler i denne dokumentation:

**Advarsel!**

Farlig situation, som ved tilsidesættelse af advarslen kan medføre død eller alvorlige kvæstelser.

**Forsigtig!**

Farlig situation, som ved tilsidesættelse af advarslen kan medføre (lette) kvæstelser.

**Bemærk:**

Vigtige oplysninger og identifikation af situationer, der kan medføre materielle skader.

- Dette symbol markerer et „handlingspunkt“ og viser, at der skal udføres en handling eller et arbejdsstrin.

1.2 Generelt gældende sikkerhedsanvisninger

Sørg altid for...

- ... at kontrollere, at skæreapparatet står stabilt og er fast monteret.
- ... at kontrollere, at knivafskærmningen fungerer og automatisk klapper op.
- ... at bære beskyttelsesbriller, handsker og sikkerhedssko ved arbejdet.
- ... at fjerne spåner og andre skærerester fra knivafskærmningen/apparatet.
- ... at følge instrukserne i denne brugsanvisning.
- ... at oplære nye brugere i sikker håndtering af skæreapparatet.
- ... at opbevare og anvende apparatet i tørre omgivelser.

Undgå...

- ... at stikke hånden ind i knivens skæreområde.
- ... at skære i kabler eller andre metalliske emner.
- ... at skære flere emner ad gangen.
- ... at anvende skæreapparatet, hvis det er beskadiget, eller der mangler dele.
- ... at arbejde med en sløv kniv.
- ... at anvende apparatet, hvis du ikke har læst og forstået denne brugsanvisning.
- ... at bringe apparatet i forbindelse med ætsende substanser.

Apparatet må kun tages i brug, hvis det er fastmonteret på et stabilt, væltesikkert underlag. Materiale til fastgørelse af apparatet medfølger ikke. Anvend fastgørelsesmateriale, som er stabilt og passer til underlaget.

Den fjedrende knivafskærmning skal omgående klappe op imod kniven igen efter skæring. Hvis denne funktion er defekt, skal kniven straks sikres mod at forårsage personskade eller helt fjernes. Knivafskærmningen skal repareres eller udskiftes, før skæreren tages i brug igen.

2 Forskriftsmæssig anvendelse

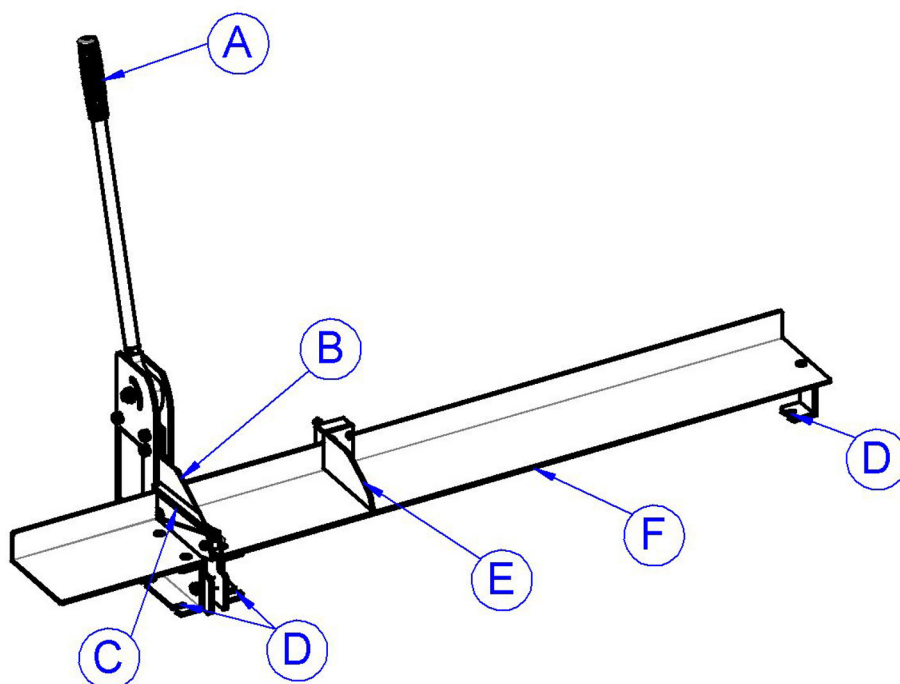
MC 125 kan anvendes til at skære ledningskanaler og tilhørende låg af plast med en bredde på op til 125 mm og en materialetykkelse på op til 2,5 mm. Velegnet til bløde plasttyper.

Kun i begrænset omfang egnet til ledningskanaler af hård PVC og halogenfrie ledningskanaler.

Må kun anvendes indendørs i tørre omgivelser.

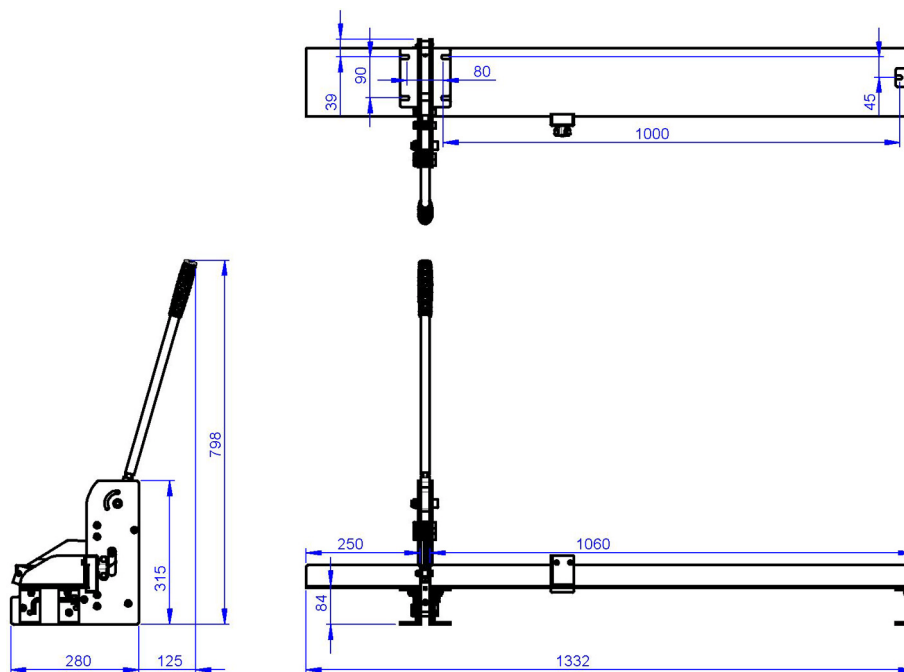
3 Komponentbeskrivelse

MC 125 er et manuelt skæreapparat til ledningskanaler af plast med en bredde på op til 125 mm. To afmærkede, sorte bordplader til højre og til venstre for kniven anvendes som arbejdsbord til arbejdsemnerne. De slidstærke, lasergraverede linealmarkeringer og det flytbare længdeanslag kan anvendes til nøjagtig justering af kanalerne. Takket være en excentermekanisme overføres betjeningshåndtagets bevægelse og kraft til kniven. Æggen på kniven tildækkes helt med en fjedrende lejret knivafskærmning for at forhindre personskade.



Signaturforklaring

- A Håndtag
- B Kniv
- C Knivafskærmning
- D Monteringspunkter
- E Justerbart længdeanslag
- F Bord med lineal



4 Tekniske data

Tekniske data	
Varenr. og betegnelse	4050.435 Ledningskanalskærer MC 125
Maks. kanalbredde	125 mm (4.90")
Maks. indskubningshøjde	28 mm (1.10")
Maks. materialetykkelse	2,5 mm (0.10")
Linealens længde	1000 mm (39.40")
Kanalmateriale	Blød plast
Egenvægt	14,0 kg (30.8 lbs)
Opbevaringstemperatur	-30 °C...+60 °C (-22 °F...+140 °F)
Driftstemperatur	-10°C...+60 °C (+14°F...+140 °F)

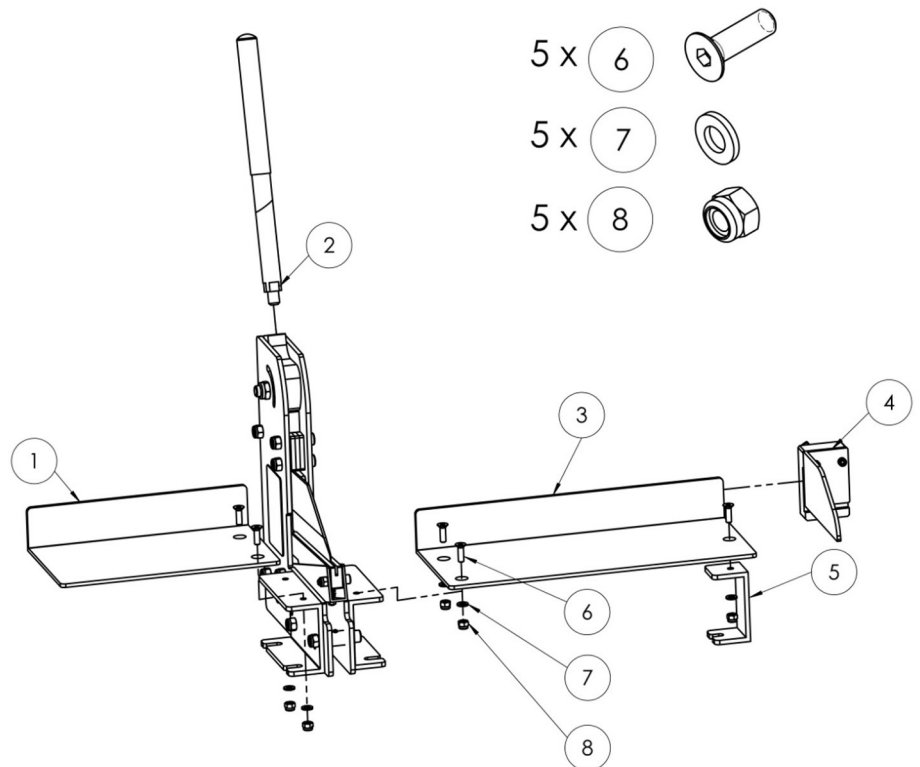
Tab. 1: Tekniske data

5 Montering

- Skru håndtaget på.
- Skub anslaget på linealen.
- Monter bagstop (bordplade i siden) og længdeanslag ved hjælp af det medleverede fastgørelsesmateriale.
- Ved montering skal linealen indstilles til det nøjagtige mål ved hjælp af en tomestok eller et målebånd (afstand mellem kniven og yderkanten på anslaget).



Bemærk:
Justeringen foregår ved hjælp af de to skruer til fastgørelse på apparatet.



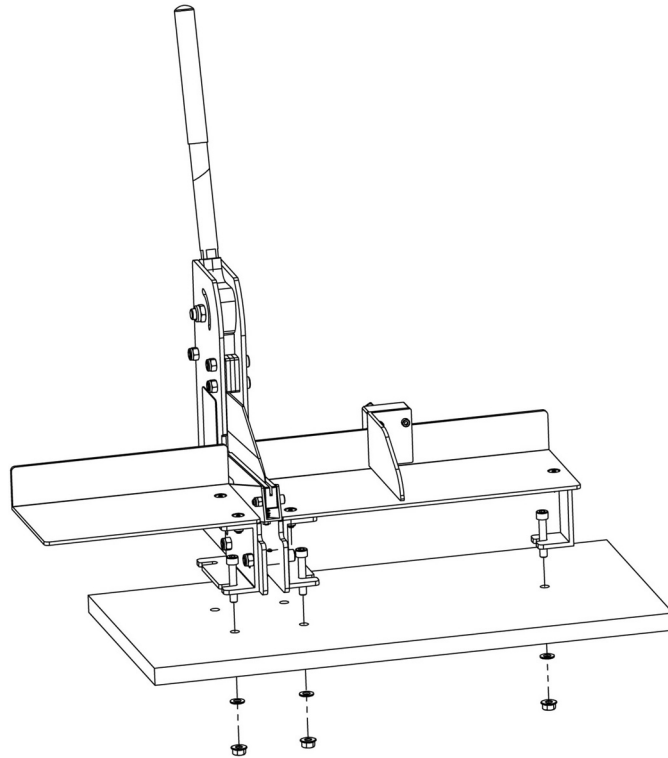
Pos.	Stk.	Beskrivelse
1	1	Bord -venstre- (250 mm)
2	1	Håndtag
3	1	Bord -højre- (1060 mm)
4	1	Anslagsvinkel
5	1	Støttevinkel til bord
6	5	Undersænkskrue
7	5	Underlagsskive
8	5	Sekskantet møtrik

- Fastgøres på et stabilt og væltesikkert underlag, f.eks. på en arbejdsbænk (tykkelse på arbejdsplade: 40 mm; gennemgående huller til fem bolte (M8); hver bolt skal fastgøres nedefra med en spændeskive og en møtrik; møtrikens tilspændingsmoment: 10...15 Nm).



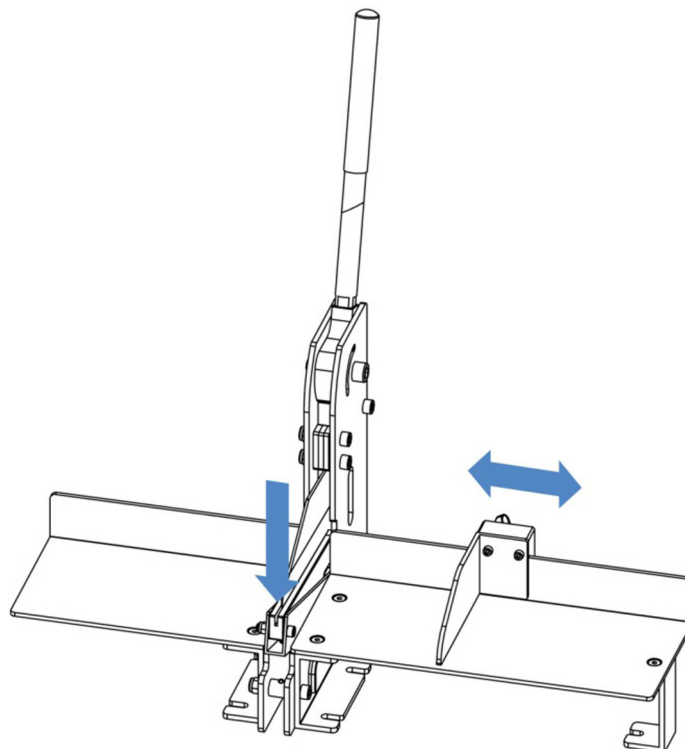
Bemærk:

Fastlæg apparatets position og placering, og anvend apparatets fastgørelsespunkter. Anvend fastgørelsesmateriale, der er velegnet til underlaget.



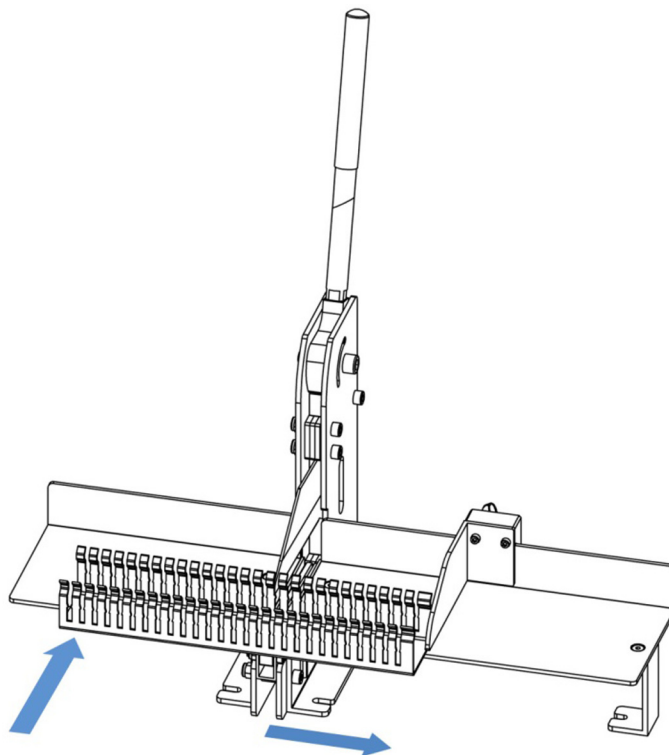
6 Betjening

- Indstil den ønskede længde på ledningskanalen på længdeanslaget, og fikser positionen ved hjælp af vingeskrue.
- Tryk knivafskærmningen med ledningskanalen nedad.

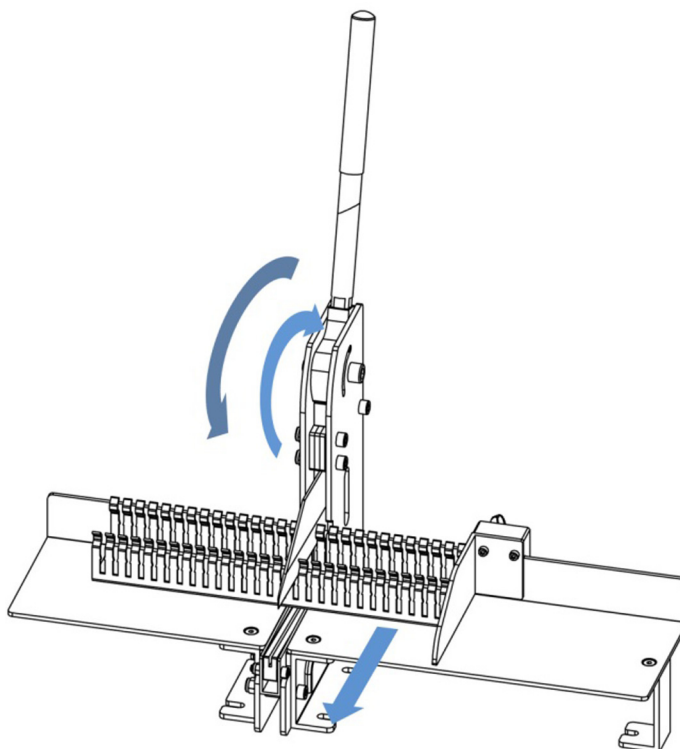


- Hold kun i ledningskanalen foran uden for skæreområdet og knivens placering. Undlad at tage fat bag kanalen.
- Læg ledningskanalen ind mod længdeanslaget, og skub den så helt ind i apparatet til bagstoppet for at opnå den ønskede skærelængde.

- Kniven skal føres ind mellem stiverne, og om nødvendig åbnes kanalen til bageste slids. Ønskes et præcist mål, kan stiveren brækkes ud, hvorefter der kan skæres det ønskede sted.



- Ved skæring trækkes håndtaget nedad og skubbes derefter op igen, når snittet er gennemført.
- Tag forsigtigt de skårne kanaldele ud. Løsn eventuelt anslaget for at frigøre dele.



7 Udskiftning af kniven

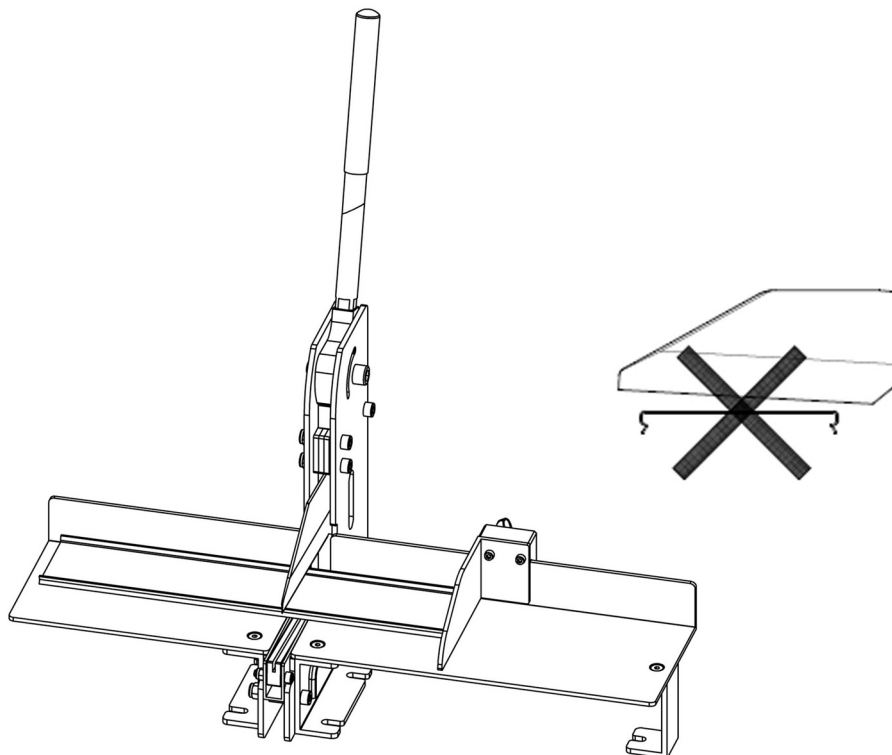
DK



Forsigtig!

- Knivafskærmningen skal automatisk klappe op imod kniven igen efter skæring.
- Hvis skæreprcessen kun kan gennemføres med større kraftanstrengelser, er kniven sløv eller defekt og skal erstattes.

- Gentag trin 1 til 3 for at skære låget.



Bemærk:

Lågets kanter skal pege opad ved skæring.



Bemærk:

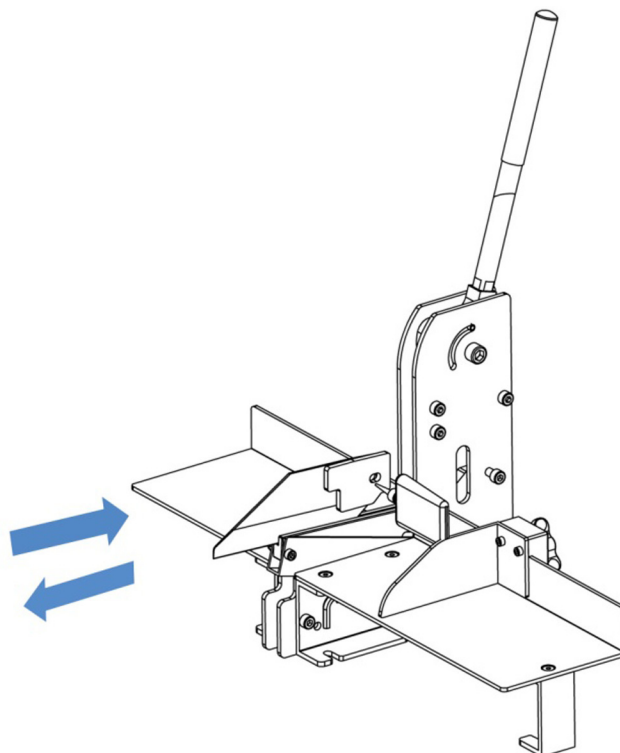
Kniven skal være skarp for at sikre, at skæresultatet bliver optimalt, og at apparatet fungerer efter hensigten. En sløv kniv skal straks udskiftes.

7 Udskiftning af kniven

- Ved afmontering af kniven fjernes skruen, hvorefter kniven trækkes lige ud.
- Smør det medleverede universalfedt på knivens holdeflader.
- Ved montering af kniven trykkes knivafskærmningen nedad, hvorefter kniven skubbes helt ind i holderen. Fastgøres med skruer.

8 Rengøring eller udskiftning af knivafskærmningen

DK



Forsigtig!

Kniven må ikke opbevares eller transporteres uden for apparatet uden egnet beskyttelse af æggen.

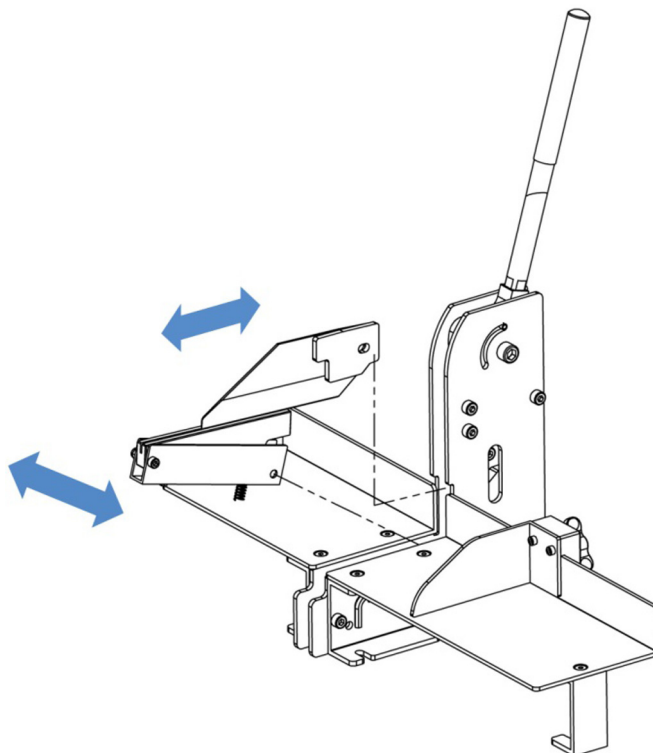


Forsigtig!

Bær altid sikkerhedshandsker ved udskiftning af kniven.

8 Rengøring eller udskiftning af knivafskærmningen

- Ved rengøring eller udskiftning af knivafskærmningen skal kniven først afmonteres. Se afsnittet 7 „Udskiftning af kniven“.
- Ved afmontering af knivafskærmningen fjernes skruen, hvorefter knivafskærmningen trækkes ud skråt oppefra.
- Før monteringen af knivafskærmningen skal man være opmærksom på, om trykfjederen er placeret korrekt.
- Derefter indsættes knivafskærmningen skråt nedad. Fastgør med skruen.
- Monter kniven.



9 Vedligeholdelse og eftersyn

Brugeren har pligt til at vedligeholde og efterse skæreapparatet iht. instrukserne i brugsanvisningen og i overensstemmelse med de landespecifikke standarder. Serviceintervallerne opdeles efter den hyppighed, hvormed de iht. anbefalingerne skal udføres:

Hver gang før brug...

- ... foretages visuel kontrol af skæreapparatet, især kniven, for skader.
- ... rengøres arbejdsfladen.
- ... rengøres knivafskærmningen, hvorefter funktionen kontrolleres. Hvis knivafskærmningen er defekt, må apparatet ikke længere anvendes. Sørg for, at apparatet repareres.

Hver uge...

- ... kontrolleres, om betjeningshåndtaget og knivafskærmningen fungerer korrekt.
- ... rengøres arbejdsfladen og knivafskærmningen med trykluft.

Hver måned...

- ... kontrolleres afmærkninger og markeringstekster for læsbarhed og skader, og om nødvendigt foretages udskiftning.
- ... smøres kniven med lidt rustbeskyttelsesolie med en pensel for at forebygge korrosion.
- ... kontrolleres knivæggens skarphed, og om nødvendigt udskiftes kniven.



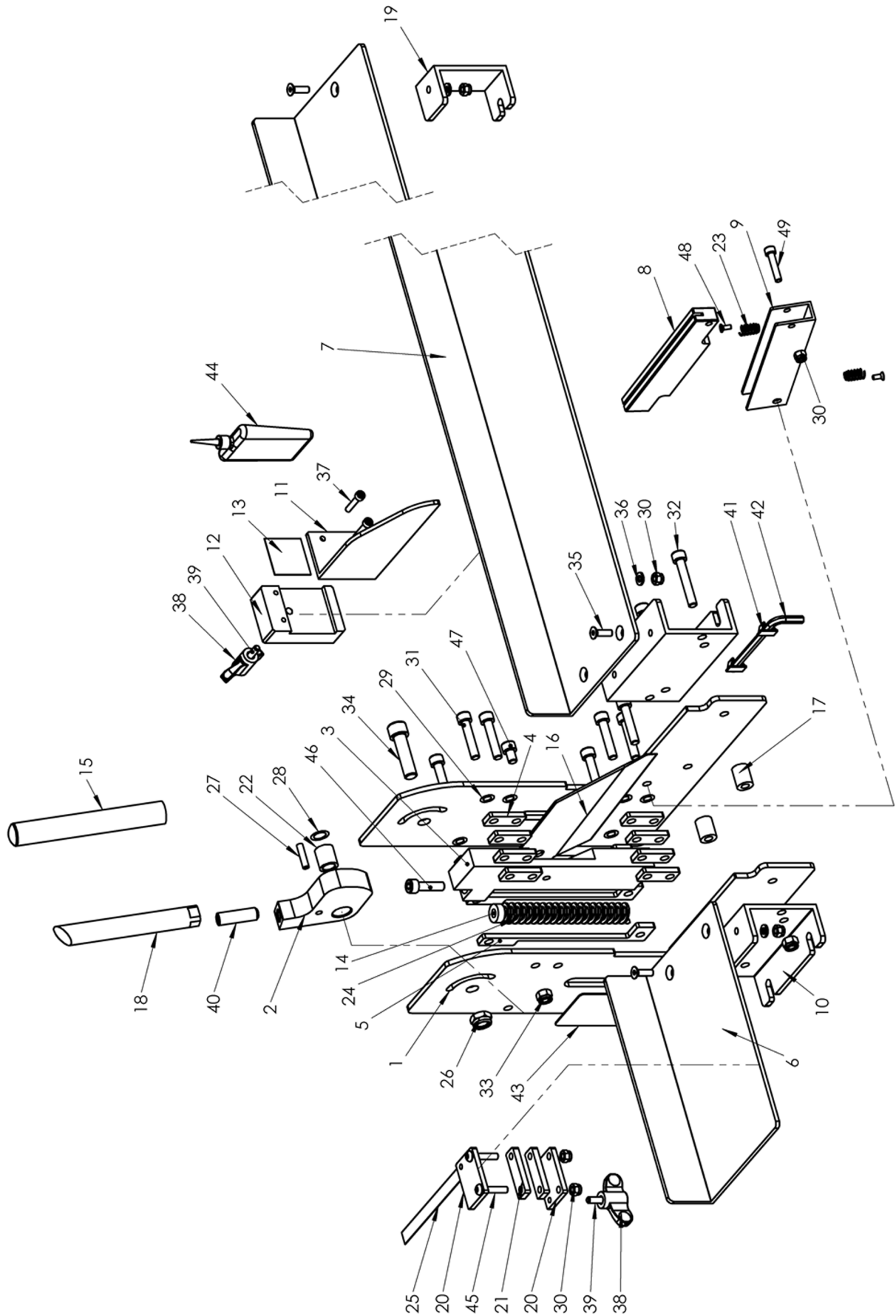
Bemærk:

Anvend kun originale reservedele fra Rittal. Bagest i denne brugsanvisning finder du en udførlig reservedelsoversigt.

10 Bortskaffelse

Ledningskanalskæreren MC 125 skal bortskaffes eller genbruges i henhold til den landespecifikke lovgivning.

Ekspllosionstegning



Reservedelsliste

Pos.	Stk.	Varenr.	Beskrivelse
1	2	03192-001A	Sidepanel H/V
2	1	03192-002	Excenter
3	1	03192-003	Knivholder
4	8	03192-004	Knivføring -for-
5	4	03192-005	Knivføring -bag-
6	1	03192-006	Bord venstre -250 mm-
7	1	03192-007N	Bord højre -1060 mm-
8	1	03192-008	Knivbeskyttelsesprofil
9	1	03192-009	Knivbeskyttelsesstøtte
10	2	03192-010	Sidevinkel
11	1	03192-011.magenta	Anslagsvinkel
12	1	03192-012	Anslagsblok
13	1	03192-013	PTFE-folie selvkl.
14	1	03192-014	Fjedertrykstykke
15	1	189414301.M2	TPE-håndtag
16	1	03192	Kniv VKS
17	2	03192-017	Afstandsmuffe D16 x 20,4
18	1	03191-037	Betjeningshåndtag
19	1	03192-019	Støttevinkel til bord
20			
21			
22	1	03192-022	Glideleje D12 x D18 x 20
23	2	03191-021	Trykfjeder 1,0 x 9,5 x 19
24	1	03192-024	Trykfjeder D20x139
25			
26	1	DIN985-M12	Låsemøtrik
27	1	DIN1481-6X20-ST	Spændestift
28	3	DIN988-12X18X0,1	Afstandsskive
29	18	DIN988-8X14X0,1	Afstandsskive
30	6	DIN985-M6-8	Sekskantet møtrik
31	7	DIN912-M8X40-8.8	Cylinderskrue
32	2	DIN912-M8X50-8.8	Cylinderskrue
33	9	DIN985-M8-8	Sekskantet møtrik
34	1	DIN912-M12X45-8.8	Cylinderskrue -galvaniseret-

Pos.	Stk.	Varenr.	Beskrivelse
35	5	DIN7991-M6X16-8.8-SW	Forsænket skrue -sort-
36	5	DIN125-A6,4-140HV-S	Spændeskive -galvaniseret-
37	2	DIN912-M5X16-8.8	Cylinderskrue -galvaniseret-
38	1	03191-011A	Vingemøtrik -sort-
39	1	03191-011B	Gevindstift
40	1	DIN913-M12X50-45H	Gevindstift
41	2	189480021	Plastklips
42	1	DIN911-6	6-kt. Vinkelskruestrækker
43	1	03192-046.Rittal	Typeskilt VKS
44	1	03191-039	Universalfedt -50 ml-
45			
46	1	DIN912-M8X30-8.8	Cylinderskrue -galvaniseret-
47	1	DIN912-M8X16-8.8	Cylinderskrue
48	2	DIN965-M4X10-4.8	Forsænket skrue -galvaniseret-
49	1	DIN912-M6X30-8.8	Cylinderskrue

Rittal – The System.

Faster – better – everywhere.

- Enclosures
- Power Distribution
- Climate Control
- IT Infrastructure
- Software & Services

You can find the contact details of all Rittal companies throughout the world here.



www.rittal.com/contact

RITTAL GmbH & Co. KG
Auf dem Stuetzelberg · 35745 Herborn · Germany
Phone +49 2772 505-0
E-mail: info@rittal.de · www.rittal.com

05.2018 / D-0100-00000016-00-DK

ENCLOSURES

POWER DISTRIBUTION

CLIMATE CONTROL

IT INFRASTRUCTURE

SOFTWARE & SERVICES



FRIEDHELM LOH GROUP